

**Uchwała Nr L/210/2010
Rady Gminy w Sokołowie Podlaskim
z dnia 9 listopada 2010r.**

w sprawie zatwierdzenia Planu Odnowy Miejscowości Brzozów

Na podstawie art. 18 ust. 1 ustawy z dnia 8 marca 1990r. o samorządzie gminnym (Dz.U. z 2001r. Nr 142, poz. 1591 z późn. zm.), Rada Gminy w Sokołowie Podlaskim uchwala co następuje:

§ 1

Zatwierdza się Plan Odnowy Miejscowości Brzozów, który stanowi załącznik nr 1 do uchwały.

§ 2

Wykonanie uchwały powierza się Wójtowi Gminy Sokołów Podlaski.

§ 3

Traci moc uchwała nr XLI/170/2010 Rady Gminy w Sokołowie Podlaskim z dnia 21.01.2010r.

§ 4

Uchwała wchodzi w życie z dniem podjęcia.

Przewodniczący Rady Gminy

Andrzej Artych

***PLAN ODNOWY
MIEJSCOWOŚCI
BRZozÓW***

Gmina Sokołów Podlaski

PLAN ODNOWY MIEJSCOWOŚCI BRZozÓW

Spis Treści

Wstęp	3
I Charakterystyka miejscowości	4
II Historia	4
III Inwentaryzacja zasobów służących odnowie miejscowości	10
1. Struktura społeczna , edukacja, kultura, służba zdrowia.....	10
2. Inicjatywy gospodarcze	12
3. Infrastruktura komunalna	13
IV Ocena mocnych i słabych stron miejscowości	14
V Wizja rozwoju miejscowości Brzozów	16
VI Planowane zadania i przedsięwzięcia	18

PLAN ODNOWY MIEJSCOWOŚCI BRZozÓW

Wstęp

Plan Odnowy Miejscowości Brzozów to dokument, który określa strategię działań w sferze społeczno-gospodarczej na lata 2010-2017.

Niniejsze opracowanie zawiera charakterystykę miejscowości, jej historię, która ukazuje przeszłość tych ziem, analizę zasobów służącą przedstawieniu stanu rzeczywistego, czyli mocne i słabe strony miejscowości, planowane kierunki rozwoju, a także planowane przedsięwzięcia wraz z szacunkowym kosztorysem i harmonogramem planowanych działań.

Plan Odnowy Miejscowości ma przede wszystkim przyczynić się do podniesienia poziomu życia i pracy w miejscowości poprzez realizację wskazanych w nim przedsięwzięć. Planowane przedsięwzięcia służyć będą aktywizacji mieszkańców do działań prospołecznych, a w konsekwencji przyczynią się do podniesienia atrakcyjności całej miejscowości. Podejmowane działania w znacznym stopniu umożliwią zachowanie szeroko pojętego dziedzictwa kulturowego.

Zadania do realizacji zostały opracowane w taki sposób, aby mieszkańcy Brzozowa na ich przeprowadzenie mogli również pozyskać środki zewnętrzne dla coraz lepszego rozwoju wsi.

Plan ten jest planem otwartym, który w zależności od potrzeb i uwarunkowań finansowych będzie mógł być aktualizowany. Takie sformułowanie pozwala na znaczną swobodę, jeśli chodzi o możliwość realizacji nowych działań, a także elastyczne ujęcie ich w harmonogramie działań w latach 2010-2017 w zależności od uruchomienia i dostępu do funduszy UE.

PLAN ODNOWY MIEJSCOWOŚCI BRZOSÓW

I Charakterystyka miejscowości

Brzozów - wieś położona w województwie mazowieckim, w powiecie sokołowskim. Od wschodu Brzozów bezpośrednio graniczy z wsią administracyjnie odrębną o nazwie Kolonia Brzozów. Na południu zaś znajduje się Zapaśnia, zawdzięczająca swoją nazwę położeniu "za pasem" pól. Wieś Brzozów leży przy ruchliwej trasie Sokołów Podlaski-Węgrów -Warszawa, 5 km od Sokołowa Podlaskiego, 94 km od Warszawy, na bardzo niebezpiecznym zakręcie drogi krajowej Nr 62. We wsi znajduje się sklep spożywczy i świetlica wiejska powstała po byłym punkcie skupu mleka. W latach 1975 - 1998 miejscowość należała administracyjnie do województwa siedleckiego. Pod względem geograficznym Brzozów położony jest na Równinie Sokołowskiej na zachód od miasta gminnego-Sokołów Podlaski. Położenie geograficzne Brzozowa określają współrzędne geograficzne: $52^{\circ}24'38''$ N i $22^{\circ}10'01''$ E. Miejscowość położona jest na obszarze nizinnym. Średnia wysokość nad poziomem morza – ok.170 m. Teren ten ukształtowany został ostatecznie w okresie zlodowacenia środkowopolskiego – stadiału Warty, czemu min. zawdzięcza występowanie utworów plejstocenijskich, na których ukształtowały się rozpowszechnione w okolicy gleby : biellicowe i częściowo brunatne .

Obecnie wieś liczy 169 mieszkańców. Główna część zabudowań wsi rozciągnięta jest wzdłuż głównej drogi krajowej Nr 62.

II Historia

Według niepisanych źródeł nazwa miejscowości pochodzi od brzozy-drzewa występującego najprawdopodobniej bardzo powszechnie na terenie miejscowości i okolicy w dawnych czasach, co wydaje być się wiarygodne, zważywszy na występowanie w podłożu piaszczystych osadów polodowcowych, na których w większości wykształciły się gleby bielcowe, będące podłożem dla rozwoju gatunku drzewa, jakim jest mało wymagająca brzoza.

Czas powstania miejscowości nie jest dokładnie znany, ale osadnictwo na tym terenie występowało od bardzo dawna. Nieopodal wsi, na północ od drogi Węgrów - Sokołów Podlaski w kierunku lasu Zapaśnia znajduje się usytuowane na piaszczystej wydmie wczesnośredniowieczne cmentarzysko szkieletowe z XI wieku.

Sama miejscowość Brzozów powstać musiała nie później niż w XV w., gdyż dowód na jej istnienie znajduje się w księgach parafii Czerwonka Grochowska. Dowiadujemy się z nich, że miejscowość ta nosiła dawniej nazwę "Brzozowo" i była jedną z 4 wsi -obok: Dalnego Pola, Grochowa i Czerwonki tworzących parafię od początków jej istnienia - tj. od roku 1519 - co potwierdzone jest w dokumencie fundacji parafii spisany w języku łacińskim. Wiadomo, że należała kolonialnie do dóbr Grochów, które od początku XVI wieku tj. od 1508 do 1592 roku były własnością rodu Kiszaków. Na terenie Brzozowa istniał folwark,

PLAN ODNOWY MIEJSCOWOŚCI BRZOZÓW

który był częścią majątku Grochów. W czasach gospodarowania kolejnego właściciela Grochowa-Władysława Rawicza- liczył 17 drewnianych budynków i 514 morgów ziemi . Po straceniu Władysława Rawicza dobra w Brzozowie odkupili Wyszomirscy. Po śmierci Józefa Wyszomirskiego w dniu 14 września 1900 roku (w wieku 38 lat) właścicielką została Natalia Joanna Wyszomirska, która w 1905 r. sprzedała rodzinny majątek kilku właścicielom. Drewniany dworek Wyszomirskiego znajdował się w Kolonii Brzozów na terenie obecnej posesji Pieniaków. Jediną pozostałością po niegdyś istniejącym zespole są stare lipy i jesiony. Granitowy pomnik właściciela wsi, w znacznej mierze w stanie rozpadu, znajduje się na cmentarzu w Czerwonce. *(fot.poniżej)*



PLAN ODNOWY MIEJSCOWOŚCI BRZÓZÓW

Wg „Słownika geograficznego Królestwa Polskiego” F. Sulimierskiego z lat 1880-1914 - była to wieś włościańska, leżąca w powiecie sokołowskim, w gminie Grochów, parafii Czerwonce Grochowskiej licząca 16 domów, 188 mieszkańców i 792 morgi obszaru. W czasie zaborów wieś znajdowała się w zaborze rosyjskim.

Brzozów jest rodzinną miejscowością Otto Warpechowskiego znanego polskiego historyka i archeologa - amatora, który za pomocą największego prawdopodobnie historycznego oszustwa w Polsce XX wieku uratował zamek w Liwie przed wyburzeniem przez Niemców. Przodkowie Warpechowskiego (częściowo niemieckiego i ewangelickiego pochodzenia) wywodzili się właśnie z Brzozowa koło Sokołowa Podlaskiego, a jego dziadkowie, prawdopodobnie musieli wyjechać z zaboru rosyjskiego po powstaniu styczniowym w 1864 roku. Osiedlili się w Rumunii, gdzie urodził się Otto. W 1924 roku Warpechowscy wrócili z synem do Polski i zamieszkali w Warszawie. Tu Otto ukończył gimnazjum i zapisał się jako wolny słuchacz na wydział archeologiczny Uniwersytetu Warszawskiego.

Stanowisko opiekuna zabytków powiatu sokołowsko-węgrowskiego zawdzięczał ogromnemu zapalowi dla ratowania zabytków i poparciu sławnego prezydenta Warszawy - Stefana Starzyńskiego. Badania archeologiczne w Liwie przerwała wojna i hitlerowska okupacja. Nowy niemiecki starosta-Ernst Gramss - postanowił rozebrać ruiny zamku na cegłę, potrzebną do budowy obozu zagłady w pobliskiej Treblince. Warpechowski postanowił ratować zamek. Pomogło mu

PLAN ODNOWY MIEJSCOWOŚCI BRZOSÓW

częściowe niemieckie pochodzenie i doskonała znajomość języka okupantów. Otto przekonał starostę Gramssa, że liwski zamek to... unikalny dowód na niemiecką historię tego regionu. Warpechowski skłamał, że zamek wzniesli Krzyżacy dla obrony swoich wschodnich posiadłości. W rzeczywistości Krzyżacy nigdy nie zjawili się w Liwie. Za sprawą Warpechowskiego Gramss nie tylko odstąpił od burzenia zamku, ale nakazał jego rekonstrukcję.

W 1942 roku zaczęła się odbudowa rzekomej "najdalej wysuniętej na wschód krzyżackiej warowni". O. Warpechowski otrzymał stanowisko kierownika robót. W 2 lata zabezpieczono wszystkie zachowane mury i wieżę. Zrekonstruowano dworek. Warpechowski odkrywał rzekome "germańskie ślady" przeszłości zamku. (których wystawę umieszczono w wieży) potajemnie współpracując z AK i ukrywając w pryzmach cegieł na zamku broń partyzancką. Dopiero w lutym 1944 roku oszustwo zostało odkryte przez Niemców. Warpechowski ukrywał się przed Gestapo przez kilka miesięcy. W lecie tego roku Niemcy przestali go szukać, bo ze wschodu nadciągała Armia Czerwona. Po wycofaniu się Niemców Warpechowski zgłosił się na ochotnika do II Armii Wojska Polskiego, gdzie otrzymał stopień podoficera VIII pułku moździerzy. Chciał walczyć z Niemcami. Los pokrzyżował te plany. W rok po odkryciu „historycznego oszustwa”, 5 lutego 1945 roku, we wsi Paczuski. Warpechowski, (który miał wtedy zaledwie 28 lat) zginął przypadkowo z rąk pijanego oficera sowieckiego. Jako mieszkaniec Brzozowa pochowany jest na cmentarzu parafialnym w Czerwoncu.

PLAN ODNOWY MIEJSCOWOŚCI BRZOSÓW

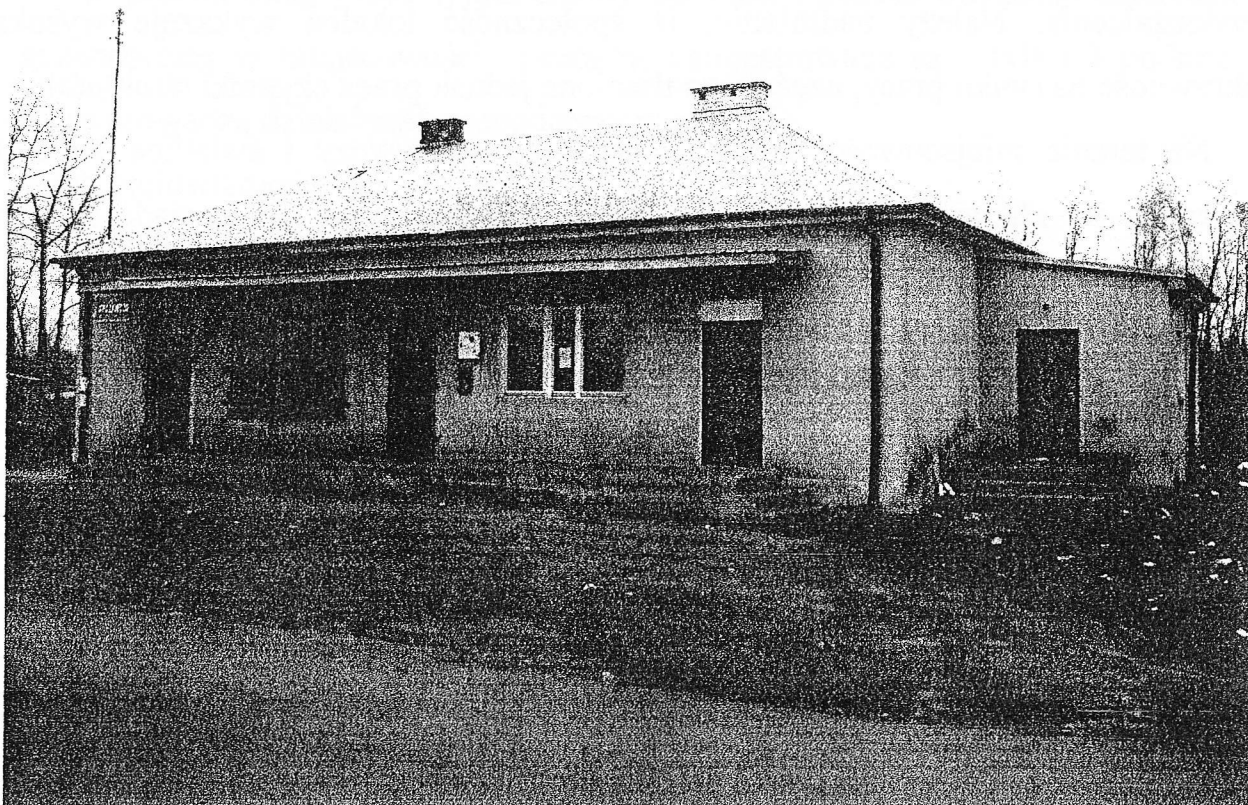
Brzozów był do niedawna typowo rolniczą miejscowością, dziś większość mieszkańców zrezygnowała z rolnictwa i utrzymuje się bądź z pracy najemnej, dojeżdżając do Sokołowa Podlaskiego, Węgrowa a nawet Warszawy, lub prowadzi własną działalność gospodarczą.

Jak na wieś leżącą u bram miasta Sokołów Podlaski- siedziby tutejszej gminy, Brzozów pozostaje jak dotąd poza zasięgiem ważnych inwestycji mających na celu jego rozwój jak również poprawę wizerunku wsi. W 2006 roku odnowiono jedynie nawierzchnię asfaltową na trasie Sokołów Podlaski - Węgrów - Warszawa. W 2007 roku wspólnym wysiłkiem mieszkańców wsi został odnowiony budynek świetlicy, będący obecnie obiektem, w którym odbywają się zebrania wiejskie. Do tego, aby obiekt mógł być przez społeczność lokalną wykorzystywany wszechstronnie, wymaga dalszej modernizacji.

Obok budynku świetlicy znajduje się zbiornik przeciwpożarowy nazywany przez mieszkańców "stawem". Niegdyś staw w Brzozowie był miejscem kąpieli i połowów ryb. Dziś zbiornik jest prawie zupełnie zarośnięty trzcina i wraz z zaniedbanym terenem wokół niego szpeci, zamiast zdobić oblicze miejscowości.

W 2008 roku również dzięki zaangażowaniu p. sołtys i pracy społecznej mieszkańców wyremontowano przystanek autobusowy.

Mieszkańcy Brzozowa wykazują się znacznym zaangażowaniem w prace na rzecz miejscowości. Jednak aby poprawić ogólny wizerunek wsi, potrzeba oprócz pracy społecznej mieszkańców zaangażowania instytucjonalnego i materialnego.



(fot. budynek świetlicy w Brzozowie)

III Inwentaryzacja zasobów służących odnowie miejscowości.

1. Struktura społeczna, edukacja, kultura i służba zdrowia

Brzozów liczy obecnie 169 mieszkańców. Społeczność ta charakteryzuje się znacznym zróżnicowaniem wiekowym. Także struktura zawodowa nie jest jednorodna. Wynika to z jednej strony z rolniczego charakteru miejscowości, o którym decyduje starsza część społeczności, z drugiej zaś znacznym napływem ludności do miejscowości oraz faktem, iż młodszy rezygnują

PLAN ODNOWY MIEJSCOWOŚCI BRZozÓW

z pracy na roli na rzecz innych form zatrudnienia, które uzyskują w okolicznych zakładach pracy oraz prywatnych firmach, ze szczególnym uwzględnieniem miasta Sokołów Podlaski. Na zróżnicowanie zawodowe w dużym stopniu wpływa poziom wykształcenia. Należy nadmienić, iż społeczność lokalna wykazuje wysoką aktywność na rynku pracy, częściowo tłumioną jednak przez czynniki strukturalne.

Na terenie miejscowości znajduje się sklep spożywczy i świetlica wiejska powstała po zlikwidowanym Punkcie Skupu Mleka. Wieś nie posiada innych instytucji publicznych. Najbliższą placówką oświatową jest Zespół Oświatowy w Grochowcie, do którego w większości uczęszczają dzieci mieszkańców wsi Brzozów.

Najbliższe placówki służby zdrowia, z których usług korzystają mieszkańcy wsi to Ośrodek Zdrowia w Czerwonce oraz placówki medyczne znajdujące się w Sokołowie Podlaskim, np. Niesamodzielny Zespół Opieki Zdrowotnej „OMEGA”. Mieszkańcy korzystają z placówek takich jak: Szpital Powiatowy w Sokołowie Podlaskim, jak również w Węgrowie czy Siedlcach.

Mieszkańcy wsi w znacznym już stopniu posiadają dostęp do Internetu, z którego korzysta głównie młodsza część społeczeństwa.

Na terenie Gminy Sokołów Podlaski nie istnieje gminny ośrodek kultury. Obszar Gminy Sokołów Podlaski leży w zasięgu kulturalnego oddziaływania Sokołowa Podlaskiego, stąd potrzeby mieszkańców w tym zakresie zaspokajane są w większości przez miejskie instytucje kultury.

Instytucją, która może spełniać funkcje kulturalne na terenie Brzozowa jest świetlica wiejska. Po jej wyremontowaniu, planowane jest, aby obiekt dzięki inicjatywom społecznym i zaangażowaniu mieszkańców, stał się miejscem kultywowania szeroko pojętej tradycji regionu oraz miejscem wielu nowatorskich działań.

PLAN ODNOWY MIEJSCOWOŚCI BRZOSÓW

2. Inicjatywy gospodarcze i społeczne

W prowadzonej przez Wójta Gminy Sokołów Podlaski ewidencji działalności gospodarczej w miejscowości Brzozów zarejestrowane są tylko 3 podmioty, które prowadzą działalność gospodarczą w zakresie:

usług budowlanych ,

usług instalacyjnych,

handlu i obrotu paliwami .

W ostatnim czasie obserwuje się zjawisko lokowania na terenie miejscowości różnorodnych form działalności mieszkańców Sokołowa Podlaskiego.

Wciąż ważnym źródłem utrzymania części mieszkańców, aczkolwiek w większości nie jedynym, pozostaje rolnictwo. Nieliczne gospodarstwa rolne funkcjonujące na terenie Brzozowa oraz jej okolicach wykazują tendencje do komasacji i przechodzenia w ręce młodych gospodarzy, którzy nastawiają się na specjalizację produkcji rolnej, przede wszystkim w hodowli bydła mlecznego, trzody chlewnej oraz produkcji zbóż. Są to gospodarstwa wysokotowarowe, dużej i średniej wielkości, w większości systematycznie unowocześniane i modernizowane, wciąż występują na terenie miejscowości gospodarstwa małe o powierzchni do 5 hektarów.

Ze względu na walory miejscowości, pojawia się zainteresowanie turystyką i agroturystyką wśród mieszkańców. Planowane są przedsięwzięcia z tej dziedziny podejmowane zarówno przez indywidualnych mieszkańców jak i przez powstałe stowarzyszenie na rzecz rozwoju wsi.

Walory miejscowości doceniły już przed wiekami i upodobały sobie bociany- symbol regionu podlaskiego, dzięki którym wieś Brzozów znalazła się szlaku wycieczek rowerowych odbywających się pod hasłem "Na szlaku bocianich gniazd".

PLAN ODNOWY MIEJSCOWOŚCI BRZOZÓW

3. Infrastruktura komunalna

Wieś jest w całości podłączona do sieci wodociągowej z gminnym ujęciem wody znajdującym się w Czerwonce. Brak jest sieci kanalizacyjnej. Wieś posiada też uporządkowaną gospodarkę odpadami, co wpływa na poprawę estetyki miejscowości i dbałość o warunki ekologiczne, zwłaszcza w perspektywie rozwoju agroturystyki.

Brzozów położony jest na bardzo niebezpiecznym zakręcie ruchliwej drogi krajowej Nr 62, na którym występuje duże ryzyko wypadków, stąd potrzebą miejscowości jest zmiana organizacji ruchu w jej centrum.

Diagnoza aktualnej sytuacji sporządzona na podstawie danych uzyskanych w drodze uzgodnień poczynionych z mieszkańcami Brzozowa

Co ją wyróżnia?	<i>Położenie przy głównych szlakach komunikacyjnych biegnących z zachodu na wschód, na trasie dawnego Traktu Liwsko-Drohickiego, bliskość miasta, malowniczy, czysty ekologicznie teren, i dostępność do placówek publicznych.</i>
Jakie pełni funkcje?	<i>Usługowo-produkcyjne, społeczne</i>
Kim są mieszkańcy?	<i>Pracownicy umysłowi wielu zawodów, rolnicy, robotnicy, pracownicy najemni, młodzież i dzieci i bezrobotni</i>
Co daje utrzymanie?	<i>Praca w sferze produkcyjno-usługowej we wsi i ośrodkach miejskich. Rolnictwo, działalność gospodarcza. Pomoc społeczna.</i>
Jak zorganizowani są mieszkańcy?	<i>Rada Sołecka, Stowarzyszenie „Pomóżmy sobie razem”</i>

PLAN ODNOWY MIEJSCOWOŚCI BRZOSÓW

W jaki sposób rozwiązują problemy?	<i>Podjęcie działań przez społeczność wypracowanych wspólnie na zebraniach wiejskich, Współpraca z samorządem lokalnym-Gminą Sokółów Podlaski.</i>
Jaki wygląd ma wieś?	<i>Miejscowość o zwartej w większości zabudowie. Większość budynków jednorodzinnych.</i>
Jaki jest stan otoczenia i środowiska?	<i>Środowisko czyste pod względem ekologicznym, przyjazny mikroklimat,. Bliskość dużych kompleksów leśnych. Zagrożenie środowiska ze względu na brak oczyszczalni i sieci kanalizacyjnej. Ogólna ocena estetyki wyglądu miejscowości- niska, wymagająca</i>
Jakie jest rolnictwo?	<i>znikające małe gospodarstwa, wchłaniane przez większych producentów rolnych. Pod względem upraw roślinnych- duże zróżnicowanie.</i>
Jakie są powiązania komunikacyjne?	<i>Komunikacja autobusowa i busowa łącząca wieś z Sokółowem Podlaskim, Węgrowem i Warszawą. Brak połączeń kolejowych. Stale zwiększająca się ilość pojazdów prywatnych</i>
Co proponujemy dzieciom i młodzieży?	<i>Brak zaplecza sportowego, plac za świetlicą pełni funkcję boisk wielofunkcyjnego, świetlica udostępnia stoły do gry w tenisa.</i>
Jak wyglądają mieszkania i obejścia?	<i>Coraz bardziej zadbane obejścia i posesje.</i>

IV Ocena mocnych i słabych stron.

1. Mocne strony

- położenie na krajowych szlakach komunikacyjnych, zwiększające dostęp do miejscowości i jej atrakcyjność inwestycyjną, itp.
- stały napływ ludności związany z dogodnym położeniem wsi,

PLAN ODNOWY MIEJSCOWOŚCI BRZOZÓW

- dobry stan środowiska naturalnego,
- wielowiekowe tradycje,
- dobra obsługa społeczna mieszkańców wsi,
- występowanie na terenie wsi urządzeń telekomunikacyjnych,
- zaangażowanie społeczeństwa w działalność na rzecz miejscowości i rozwiązywanie problemów społecznych,
- zainteresowanie rozwojem agroturystyki we wsi,
- znaczna liczba młodzieży uzyskującej wykształcenie wyższe,
- dobra współpraca z samorządem gminy.
- sieć wodociągowa,
- sieć energetyczna.

2. Słabe strony

- występujące bezrobocie,
- brak sieci gazu ziemnego,
- niedostateczna ilość inwestycji,
- brak infrastruktury kulturalnej i sportowej,
- zły stan dróg lokalnych,
- przestarzała sieć energetyczna.

Porównanie mocnych i słabych stron , w którym przewaga tych pierwszych jest znaczna , wskazuje na duży potencjał rozwojowy miejscowości.

Na tej podstawie można określić następujące szanse rozwoju:

- wykorzystanie ekologicznie czystych terenów, w tym także leśnych do podniesienia atrakcyjności rekreacyjnej i turystycznej miejscowości.
- poprawa jakości infrastruktury o charakterze kulturalnym i sportowym,
- poprawa estetyki wsi,
- rozwój agroturystyki,
- rozwój ekologicznego rolnictwa,

PLAN ODNOWY MIEJSCOWOŚCI BRZOSÓW

- właściwe wykorzystanie środków unijnych przez mieszkańców i administrację samorządową.

Istnieją także potencjalne zagrożenia, do których należy zaliczyć:

- emigracja młodych i wykształconych mieszkańców do miast i za granicę,
- bezrobocie i zagrożenia patologią społeczną,
- niska dochodowość z pracy w rolnictwie,
- brak zaangażowania młodzieży w sprawy wsi,
- niski przyrost naturalny,
- postępujące rozwarstwienie materialne społeczeństwa,
- brak możliwości finansowych na realizację inwestycji infrastrukturalnych i programów rozwojowych,

V Wizja rozwoju miejscowości Brzosów

<i>Wizja stanu docelowego</i>	
<i>Co ma ją wyróżniać?</i>	<i>Zadbany wygląd miejscowości Rozwinięta oferta turystyczna i letniskowa. Intensywny rozwój sportu i rekreacji. Rozwinięty sektor handlu i usług. Intensywny rozwój budownictwa mieszkaniowego. Realizacja nowych inwestycji.</i>
<i>Jakie ma pełnić funkcje?</i>	<i>Kulturalne, usługowe, letniskowe, turystyczne, sportowe.</i>
<i>Kim mają być mieszkańcy?</i>	<i>Wykształceni, aktywni zawodowo i społecznie mieszkańcy różnych grup zawodowych. Aktywna i zaangażowana młodzież.</i>
<i>Co ma dać utrzymanie?</i>	<i>Praca w sferze produkcyjno – usługowej we wsi i poza wsią. Działalność gospodarcza. Turystyka.</i>

PLAN ODDNOWYMIESTAJCOWOŚCI PRZYZŁÓW

<p>W jaki sposób mają być zorganizowana wieś i mieszkańcy?</p>	<p><i>Stowarzyszenia i kluby sportowe i kulturalne. Stowarzyszenia promujące rozwój wsi i turystykę. Rada Sołecka. Organizacje społeczne.</i></p>
<p>W jaki sposób mają rozwiązywać problemy?</p>	<p><i>Okresowe spotkania i zebrania wiejskie. Spotkania Rady Sołeckiej Spotkania z władzami gminy i radnymi. Współpraca z Urzędem Gminy i władzami gminy. Współpraca międzysąsiedzka.</i></p>
<p>Jak ma wyglądać nasza wieś?</p>	<p><i>Uporządkowana zabudowa przestrzenna. Zagospodarowane tereny zielone i wypoczynkowe. Estetyczne chodniki i ulice. Duża ilość zadrzewień.</i></p>
<p>Jak mają wyglądać mieszkania i obejścia?</p>	<p><i>Estetyczne i zadbane budynki. Zagospodarowane i uporządkowane obejścia i ogródki przydomowe. Estetyczne ogrodzenia.</i></p>
<p>Jaki ma być stan otoczenia i środowiska?</p>	<p><i>Uporządkowana gospodarka odpadami wpływająca na czystość środowiska. Czyste wody powierzchniowe i gruntowe po wybudowaniu oczyszczalni ścieków Duża ilość zadrzewień i terenów zielonych. Miejsca parkingowe i postojowe wokół obiektów użyteczności publicznej. Urządzony i zagospodarowany skwer wiejski pod nazwą Bramy Podlasia</i></p>
<p>Jakie ma być rolnictwo?</p>	<p><i>Wysokowydajne i dochodowe. Nie wpływające negatywnie na stan środowiska i otoczenia. Produkujące wysokiej jakości produkty rolne oraz produkty ekologiczne, tzw. zdrową żywność.</i></p>
<p>Jakie mają być powiązania komunikacyjne?</p>	<p><i>Bardzo dobry stan dróg łączących wieś z innymi miejscowościami. Duża ilość linii autobusowych na trasach biegnących przez miejscowość.</i></p>

PLAN ODNOWY MIEJSCOWOŚCI BRZOZÓW

VI. ZADANIA DO REALIZACJI W RAMACH PLANU ODNOWY WSI W LATACH 2010-2017

Zadanie	Wartość	Termin realizacji
<p>1. Remont i adaptacja istniejącego budynku świetlicy wiejskiej jako siedziby Klubu Inicjatyw Kulturalnych:</p> <ul style="list-style-type: none">- wykonanie łazienek i sanitariatów,- zagospodarowanie pomieszczenia kuchni oraz zakup jego wyposażenia,- ułożenie podłóg (100m²) z płytek ceramicznych,- wykonanie instalacji grzewczej-gazowej wewnątrz budynku,- zakup wyposażenia (meble, sprzęt sportowy, itp.)- wykonanie przyłącza internetowego,- remont schodów zewnętrznych i wykonanie podjazdów,- wymiana instalacji elektrycznej.	150.000	2010-2012
<p>2. Zagospodarowanie terenu wokół budynku świetlicy na skwer rekreacyjno-wypoczynkowy, dla mieszkańców i odwiedzających:</p> <ul style="list-style-type: none">- ogrodzenie terenu,- zasypanie i wyrównanie terenu po stawie p/poż.- wyłożenie z kostki wejść do budynku i parkingów wokół niego,- budowa boiska wielofunkcyjnego,- zagospodarowanie terenu zielenią (nasadzenie krzewów, wykonanie alejek),- budowa zadaszanej sceny na imprezy środowiskowe i lokalne.	100.000	2013
<p>3. Wykonanie ścieżek spacerowo-rowerowych na terenie miejscowości- wzdłuż drogi krajowej nr 62 oraz i przy drogach lokalnych.</p>	400.000	2010-2015
<p>4. Zmiana organizacji ruchu w centrum miejscowości w celu poprawy bezpieczeństwa – wykonanie ronda na skrzyżowaniu dróg w centrum wsi.</p>	500.000	2013
<p>5. Modernizacja oświetlenia ulicznego na terenie wsi.</p>	50.000	2011-2015
<p>6. Wykonanie kolektora sanitarnego dla miejscowości.</p>	600.000	2011-2016

Przewodniczący Rady Gminy

Andrzej Artych